

Raúl G. Aragón & Asoc.



ESTUDIO DE OPINIÓN PÚBLICA

Intención de voto senador PBA

8 de mayo de 2017

INFORME BREVE

Escenarios electorales:

* El presente informe indaga sobre dos posibles escenarios electorales para senador nacional por la Provincia de Buenos Aires. El primero incluye la figura de la ex presidente Cristina Fernández de Kirchner. En el segundo, esta es reemplazada por la de la actual intendente de La Matanza, Verónica Magario.

* En el primer escenario, el FPV encuentra su mejor nivel de desempeño, ocupando el segundo lugar en la preferencia de los electores con 26,2% de intención de voto, con cinco puntos menos de los que obtiene la eventual alianza FR/GEN, que alcanza el 31,9% de todas las preferencias.

* En el segundo escenario estudiado, con la figura de V. Magario encabezando la lista del FPV en sustitución de C. F. de Kirchner, la diferencia entre fuerzas se incrementa: FR/GEN alcanza el 33,2%, mientras que el FPV desciende a 20,9%.

* En ambos escenarios, Cambiemos registra 13,5% y 13,7% respectivamente, mientras que la dupla Florencio Randazzo / Julián Domínguez obtiene 10,8% y 10,6%.

* Esta constancia frente a la variación de escenarios en el registro de Randazzo / Domínguez podría indicar un piso propio que no varía con la modificación de la oferta electoral de otro sector del peronismo.

Calificación de gestión:

* La calificación de gestión del presidente Mauricio Macri entre los bonaerenses registra mayor percepción negativa que positiva: casi la mitad de los bonaerenses, el 49,2%, desaprueba su gestión, mientras que el 40,6% la aprueba.

* Esta calificación negativa es significativamente mayor en el segmento femenino: alcanza el 53,6% mientras que la aprobación desciende a 38,6%.

* Existe también una correlación positiva entre NSE y calificación positiva: a medida que aumenta en Nivel Socio Económico asciende aquella. Entre los consultados de mayor poder adquisitivo alcanza el 53,5% de todas las calificaciones, y cae a 36,4% en el sector de menores recursos.

* Respecto de la calificación de la gestión de la gobernadora María Eugenia Vidal, el registro es el inverso del obtenido por el Presidente. El 51,6% aprueba su gestión, mientras que el 40,3% la desaprueba. Y también inversamente a la anterior, su mejor desempeño se registra entre los hombres: 53,8% de aprobación.

* Existe, como en la anterior, una correlación positiva entre aprobación de gestión y NSE. Entre los sectores altos, medios y bajos el 62%, el 60,2% y el 47,6%, respectivamente, aprueban la gestión de la Gobernadora.

Cruces:

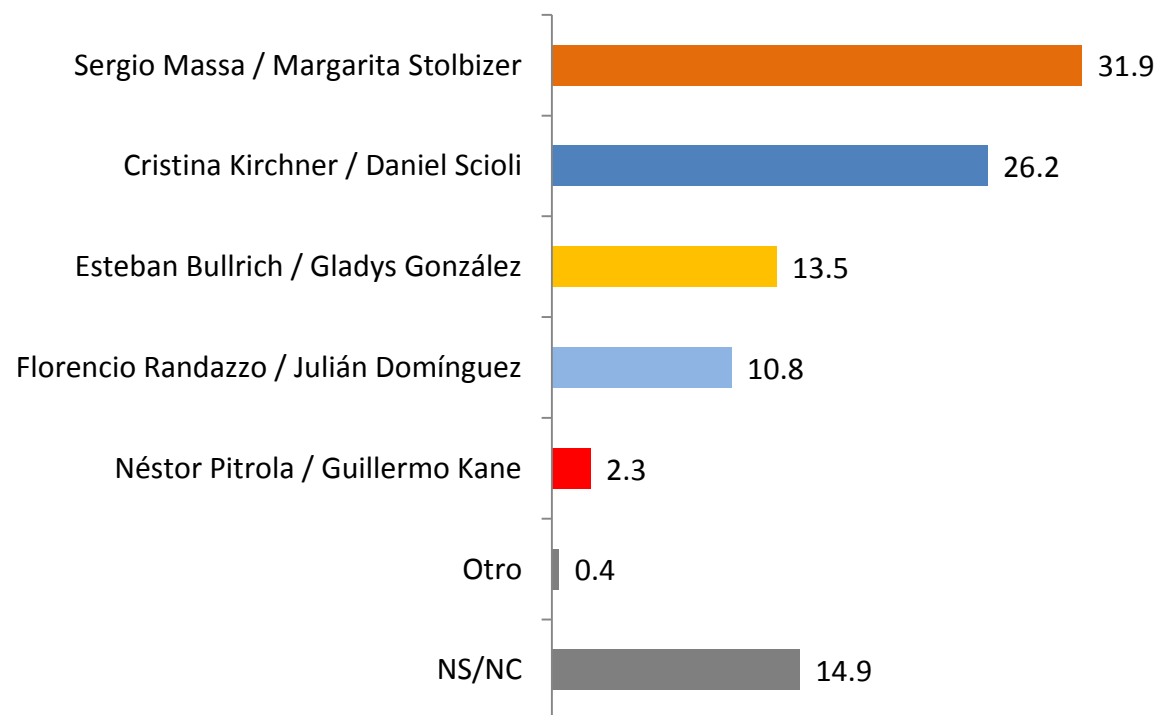
* La distribución de la intención de voto entre aquellos que aprueban la gestión del presidente M. Macri y aquellos que no lo hacen muestra algunas particularidades llamativas.

* En ambos escenarios, aquellos que aprueban la gestión presidencial dicen votar por el FR/GEN con mayor frecuencia que por los candidatos de Cambiemos. Del 40,8% de calificaciones positivas que registra Macri, 14,8% dice votar la dupla Sergio Massa / Margarita Stolbizer, mientras que sólo el 12,6% votaría por Esteban Bullrich / Gladys González en el escenario con CFK, y 15,7% a 12,9% en el escenario con V. Magario.

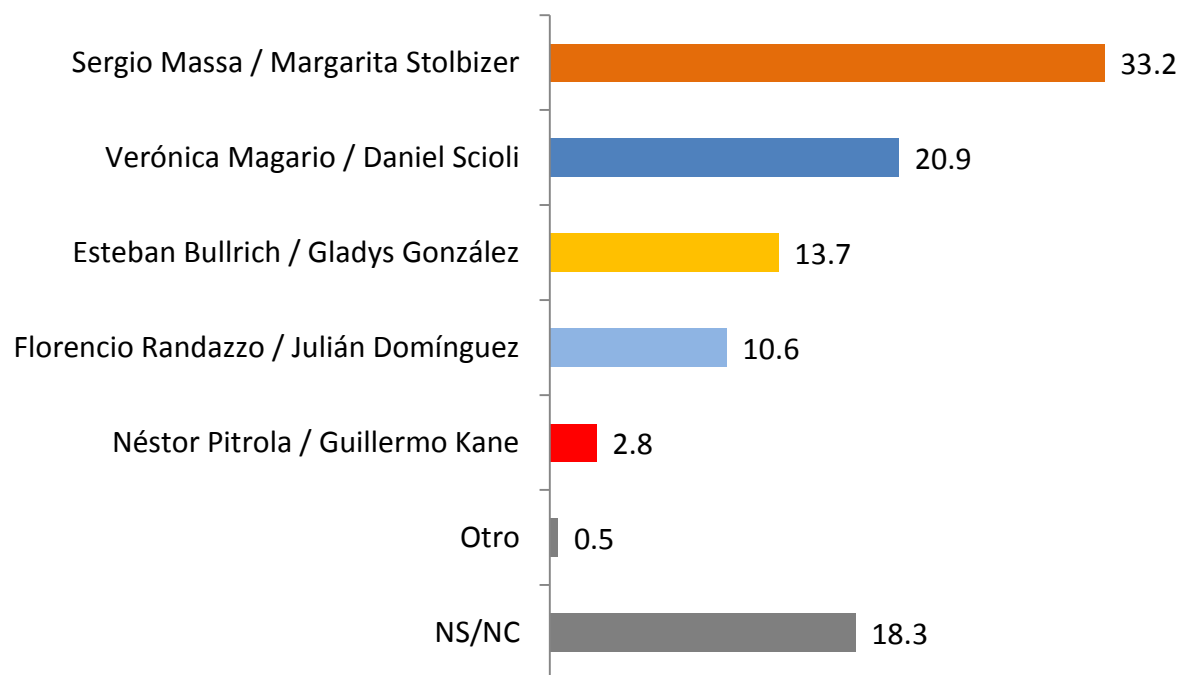
* Esto, que parece una paradoja, demuestra un aspecto ya conocido en estudios de intención de voto y procesos electorales: calificación positiva no es igual a intención de voto.

* Un resultado similar se registra para ambos escenarios en relación a la calificación de la gestión provincial.

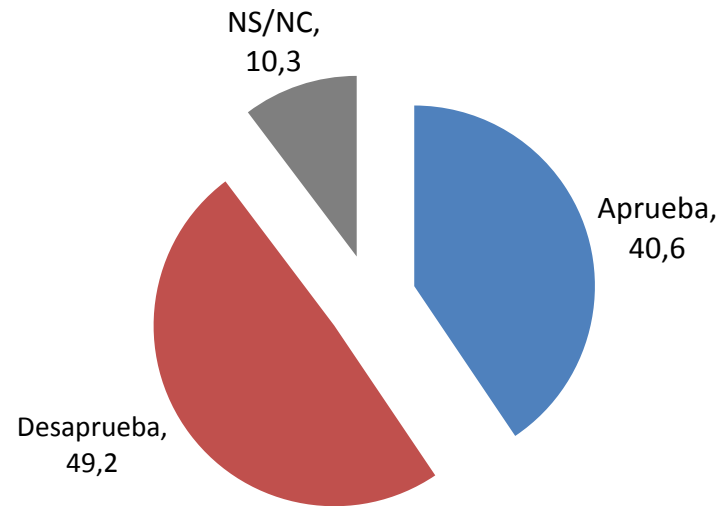
1. Si las elecciones para senador fuesen este domingo y los candidatos fueran estos, ¿por quiénes votaría?



2. Y si los candidatos fuesen estos otros, ¿por cuáles votaría?



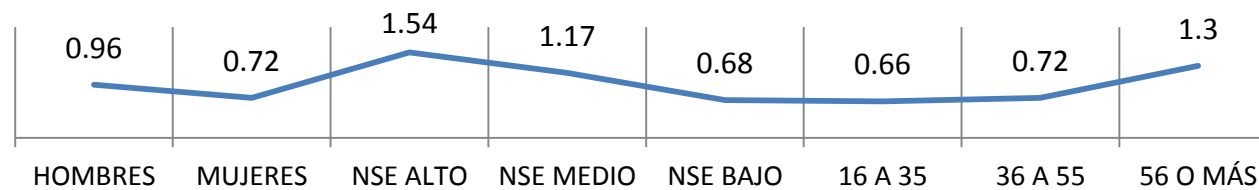
3. ¿Ud. aprueba o desaprueba la gestión de Mauricio Macri?



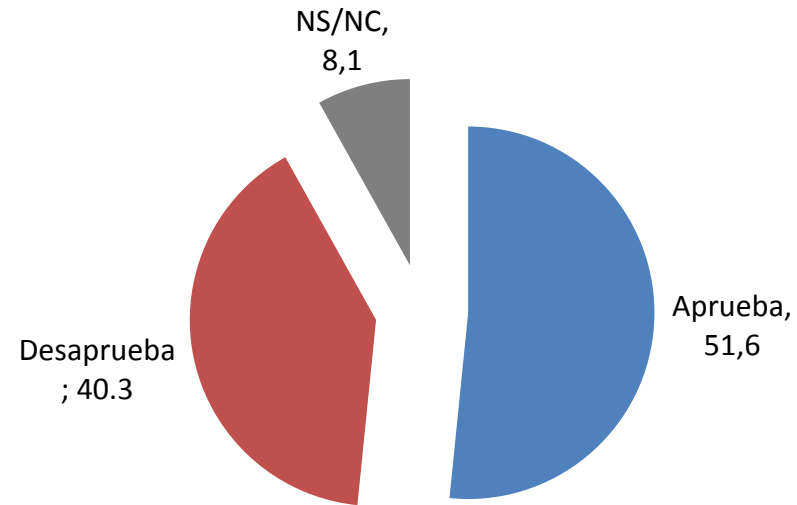
Según segmentos

	HOMBRES	MUJERES	NSE ALTO	NSE MEDIO	NSE BAJO	16 A 35	36 A 55	56 O MÁS
Aprueba	42,7%	38,6%	53,5%	49,0%	36,4%	36,4%	36,6%	51,1%
Desaprueba	44,4%	53,6%	34,7%	42,0%	53,2%	55,0%	50,6%	39,3%
NS/NC	12,9%	7,9%	11,9%	9,0%	10,4%	8,5%	12,8%	9,6%

Ratio según segmentos



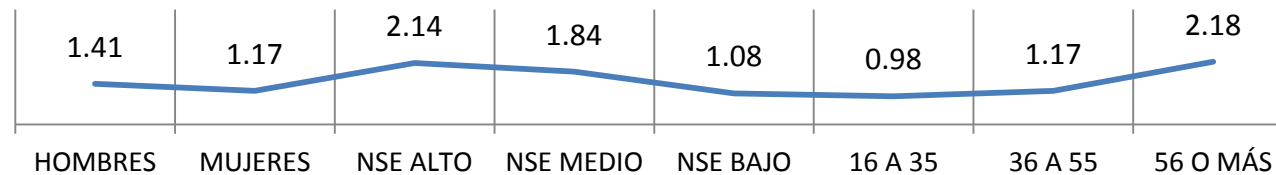
4. ¿Ud. aprueba o desaprueba la gestión de María Eugenia Vidal?



Según segmentos

	HOMBRES	MUJERES	NSE ALTO	NSE MEDIO	NSE BAJO	16 A 35	36 A 55	56 O MÁS
Aprueba	53,8%	49,5%	62,0%	60,2%	47,6%	46,8%	48,1%	62,7%
Desaprueba	38,1%	42,4%	29,0%	32,8%	44,1%	47,8%	41,2%	28,7%
NS/NC	8,1%	8,1%	9,0%	7,0%	8,3%	5,4%	10,7%	8,6%

Ratio según segmentos



5. Distribución calificación gestión M. Macri en escenario CFK

	Aprueba	Desaprueba	NS/NC	Total int. voto
Sergio Massa / Margarita Stolbizer	14,8	11,9	5,3	31,9
Cristina Kirchner / Daniel Scioli	0,7	24,1	1,4	26,2
Esteban Bullrich / Gladys González	12,6	0,4	0,4	13,5
Florencio Randazzo / Julián Domínguez	3,8	6,1	0,9	10,8
Néstor Pitrola / Guillermo Kane	0,7	1,4	0,3	2,4
Otro	0,2	0,2	0	0,4
NS/NC	7,8	5,1	2	14,9
Total calificación	40,6	49,1	10,3	100

6. Distribución calificación gestión M. Macri en escenario V. MAGARIO

	Aprueba	Desaprueba	NS/NC	Total int. voto
Sergio Massa / Margarita Stolbizer	15,7	12,5	3,7	31,9
Verónica Magario / Daniel Scioli	1,4	23,2	1,7	26,2
Esteban Bullrich / Gladys González	12,9	0,2	0,4	13,5
Florencio Randazzo / Julián Domínguez	3,4	6	1,4	10,8
Néstor Pitrola / Guillermo Kane	0,6	1,5	0,2	2,3
Otro	0,3	0	0	0,4
NS/NC	6,2	5,8	2,9	14,9
Total calificación	40,5	49,2	10,3	100

7. Distribución calificación gestión M.E. Vidal en escenario CFK

	Aprueba	Desaprueba	NS/NC	Total int. voto
Sergio Massa / Margarita Stolbizer	18,5	12,7	2	33,2
Cristina Kirchner / Daniel Scioli	2	17	1,9	20,8
Esteban Bullrich / Gladys González	13,5	0,1	0,1	13,7
Florencio Randazzo / Julián Domínguez	4,7	4,8	1,1	10,6
Néstor Pitrola / Guillermo Kane	1,2	1,3	0,2	2,7
Otro	0,5	0	0	0,5
NS/NC	11,1	4,4	2,8	18,3
Total calificación	51,5	40,3	8,1	100

8. Distribución calificación gestión M.E. Vidal en escenario V. MAGARIO

	Aprueba	Desaprueba	NS/NC	Total int. voto
Sergio Massa / Margarita Stolbizer	17,6	13,5	2,1	33,2
Verónica Magario / Daniel Scioli	2	17	1,9	20,8
Esteban Bullrich / Gladys González	13,4	0,2	0,1	13,7
Florencio Randazzo / Julián Domínguez	5,2	4,2	1,2	10,6
Néstor Pitrola / Guillermo Kane	1,2	1,3	0,2	2,7
Otro	0,5	0	0	0,5
NS/NC	11,7	4,2	2,6	18,5
Total calificación	51,6	40,3	8,1	100

FICHA TÉCNICA

- * Población target: Mayores de 16 años residentes en la Provincia de Buenos Aires en condiciones de votar.
- * Tamaño de la muestra: 1987 efectivos.
- * Tipo de muestra: Aleatoria simple, con reposición, ponderada luego por cuotas de Género, NSE y Rango de Edad, con proporcionalidad según peso poblacional.
- * Margen de error muestral: +/- 2.2% (para P = 0.50)
- * Técnica de recolección de datos: Sistema CATI.
- * Instrumento de recolección de datos: Cuestionario cerrado.
- * Fechas del campo: 31 de abril al 7 de mayo, 2017.
- * Dirección: Raúl G. Aragón.